

# 香港 2024：便览

## 人口

总计：7 524 100 (截至二零二四年年中)



## 年龄结构 (截至二零二四年年中)



## 性别比率 (截至二零二四年年中)



## 粗出生率

(按每千名人口计算)

4.9#

## 粗死亡率

(按每千名人口计算)

6.8#

## 出生时平均预期寿命



## 整体人口密度 (截至二零二四年年中)

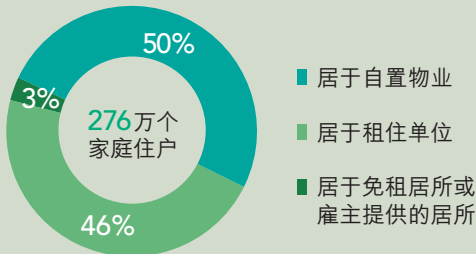
每平方公里 6 900人



# 临时数字或有待修订的数字。

## 房屋 ^

约220万人居于香港房屋委员会和香港房屋协会辖下866 500个公共租赁住房单位。



^ 由于四舍五入关系，百分率相加起来不等于100。

## 种族及国籍

华裔占大多数 (截至二零二一年年中)：91.6%

在港的非中国公民 (截至二零二四年年底)：691 448人

主要组别 (截至二零二四年年底)：

菲律宾	196 126	尼泊尔	25 883
印尼	174 218	美国	20 444
印度	38 688	英国	17 285
泰国	28 752	马来西亚	17 008
巴基斯坦	26 081	加拿大	16 697
小计			561 182

## 宗教和风俗

佛教徒和道教徒为数最多。

其他 (估计)：

信奉基督	1 400 000人	锡克教徒	15 000人
伊斯兰教徒	300 000人	犹太教徒	2 500人
印度教徒	100 000人		

## 陆地面积<sup>®</sup>

总计：**1 114.57** 平方公里

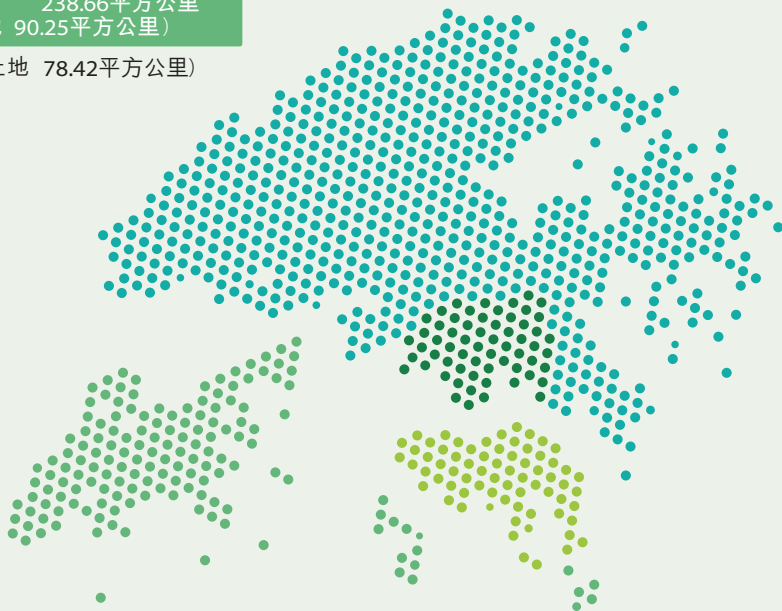
港岛和邻近岛屿 80.72平方公里

九龙 46.93平方公里

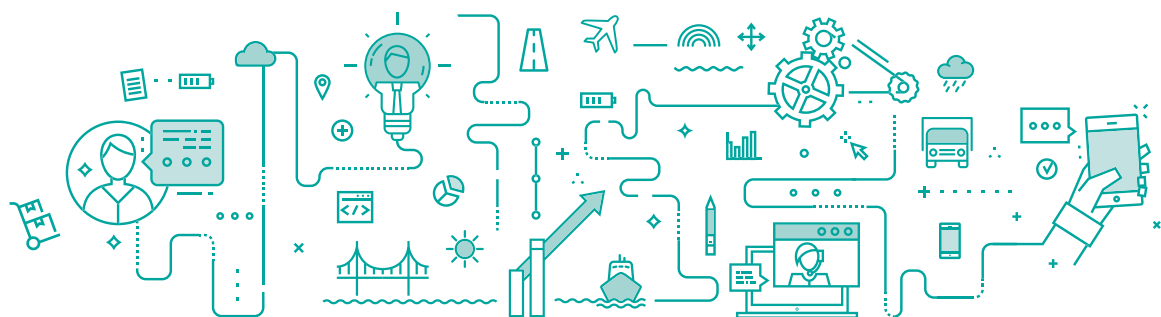
新界——大陆 748.26平方公里

新界——离岛 238.66平方公里  
(大屿山 148.4平方公里；其他 90.25平方公里)

(自一八八七年以来填海所得土地 78.42平方公里)



© 陆地面积调高至最接近的0.01平方公里。



## 天气

### 每年平均雨量

2 431.2 毫米

### 雨量最多记录

每小时计 158.1毫米(二零二三年九月七日)

每日计 534.1毫米(一九二六年七月十九日)

每月计 1 346.1毫米(二零零八年六月)

### 最乾旱记录

湿度 10%(一九五九年一月十六日)

### 最高气温

摄氏36.6度

(二零一七年八月二十二日)



### 最低气温

摄氏0.0度

(一八九三年一月十八日)



### 最高风速(阵风)

香港天文台录得每小时259公里

大老山录得每小时284公里

(一九六二年九月一日

台风温黛袭港期间)



经济

经济增长

本地生产总值按年实质变动：

2.5%<sup>#</sup>

消费者所面对的通货膨胀

综合消费物价指数按年上升：

1.7%

就业

总就业人数<sup>#</sup>：371万

主要行业<sup>#@</sup>



公共行政和社会及个人服务业

1 129 900  
占总就业人数30%



进出口贸易、批发及零售业  
和住宿及膳食服务业

896 200  
占总就业人数24%



金融及保险业、地产业  
和专业及商用服务业

835 800  
占总就业人数23%



运输、仓库、邮政及速递服务业  
和资讯及通讯业

397 100  
占总就业人数11%



建筑业

351 400  
占总就业人数9%



制造业

75 700  
占总就业人数2%

失业率

3%

工资中位数（非政府雇员和非留宿家庭佣工）

每月 20,500 元（二零二四年五月至六月）

运输

道路

公共道路共长 2 241公里  
领有牌照的车辆 808 771辆



桥梁

最长：青马吊桥（主跨距长1 377米）和  
斜拉式设计的昂船洲大桥（主跨距长1 018米）



空运

航机 363 000架次  
乘客 5 300万人次  
运载货物\* 490万公吨



海运

抵港远洋轮船 18 395航次  
抵港内河船只 82 194航次  
港口货物吞吐量 1.77亿公吨



货柜吞吐量

1 369万个20呎标准货柜单位



<sup>#</sup> 临时数字或有待修订的数字。

<sup>@</sup> 由于四舍五入关系，百分率相加起来不等于100。

\* 包括航空邮件。