

香港 2023：便覽

人口

總計：7 536 100 (截至二零二三年年中)

港島
119萬 (15.8%)

九龍
225萬 (29.8%)

新界
410萬 (54.4%)

水上人口
少於5 000人 (少於0.05%)



年齡結構 (截至二零二三年年中)



性別比率 (截至二零二三年年中)



粗出生率

(按每千名人口計算)

4.4[#]人

粗死亡率

(按每千名人口計算)

7.2[#]人

出生時平均預期壽命

男性 82.5歲[#]

女性 87.9歲[#]

整體人口密度 (截至二零二三年年中)

每平方公里 6 910人

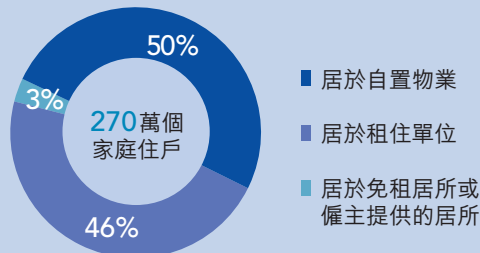


人口密度最高的區議會分區：
觀塘 (每平方公里 59 600人)

臨時數字或有待修訂的數字。

房屋[^]

約220萬人居於香港房屋委員會和香港房屋協會轄下856 700個公共租住房屋單位。



[^]由於四捨五入關係，百分率相加起來可能不等於100。

種族及國籍

華裔佔大多數 (截至二零二一年年中)：91.6%

在港的非中國公民 (截至二零二三年年底)：674 165人

主要組別 (截至二零二三年年底)：

菲律賓	194 944	尼泊爾	24 457
印尼	165 800	美國	23 312
印度	37 167	加拿大	16 781
泰國	27 618	馬來西亞	16 285
巴基斯坦	24 879	英國	14 062
小計	545 305		

宗教和風俗

佛教徒和道教徒為數最多。

其他(估計)：

信奉基督	1 400 000人	錫克教徒	15 000人
伊斯蘭教徒	300 000人	猶太教徒	2 500人
印度教徒	100 000人		

陸地面積^①

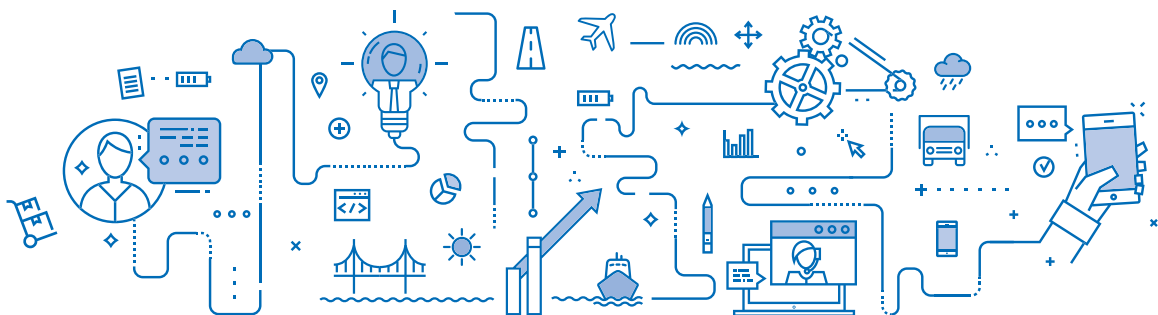
總計：1 114.57 平方公里

港島和鄰近島嶼	80.72平方公里
九龍	46.93平方公里
新界——大陸	748.26平方公里
新界——離島 (大嶼山 148.4平方公里；其他 90.25平方公里)	238.66平方公里

(自一八八七年以來填海所得土地 78.42平方公里)



① 陸地面積調高至最接近的0.01平方公里。



天氣

每年平均雨量

2 431.2 毫米

雨量最多記錄

每小時計 158.1 毫米(二零二三年九月七日)
每日計 534.1 毫米(一九二六年七月十九日)
每月計 1 346.1 毫米(二零零八年六月)

最乾早記錄

濕度 10%(一九五九年一月十六日)

最高氣溫

攝氏 36.6 度

(二零一七年八月二十二日)



最低氣溫

攝氏 0.0 度

(一八九三年一月十八日)



最高風速(陣風)

香港天文台錄得每小時 259 公里
大老山錄得每小時 284 公里
(一九六二年九月一日
颱風溫黛襲港期間)



經濟

經濟增長

本地生產總值按年實質變動：

3.2%[#]

消費者所面對的通貨膨脹

綜合消費物價指數按年上升：

2.1%

就業

總就業人數[#]：369萬

主要行業[#]



公共行政和社會及個人服務業

1 103 600
佔總就業人數30%

進出口貿易、批發及零售業
和住宿及膳食服務業



927 400
佔總就業人數25%



金融及保險業、地產業
和專業及商用服務業

831 900
佔總就業人數23%

運輸、倉庫、郵政及速遞服務業
和資訊及通訊業



396 900
佔總就業人數11%



建造業

338 700
佔總就業人數9%

製造業



75 500
佔總就業人數2%

失業率

2.9%

工資中位數（非政府僱員和非留宿家庭傭工）

每月 19,800 元（二零二三年五月至六月）

運輸

道路

公共道路共長 2 239公里
領有牌照的車輛 815 628輛



橋樑

最長：青馬吊橋（主跨距長1 377米）和
斜拉式設計的昂船洲大橋（主跨距長1 018米）



空運

航機 276 000架次
乘客 3 950萬人次
運載貨物* 430萬公噸



海運

抵港遠洋輪船 18 867航次
抵港內河船隻 73 331航次
港口貨物吞吐量 1.75億公噸



貨櫃吞吐量

1 440萬個20呎標準貨櫃單位



[#] 臨時數字或有待修訂的數字。

* 包括航空郵件。